

d. 7/12 2017

Helle Birk Domino
SEGES

**DU HAR KUN ÉT LIV – OGSÅ
LANDMÆNDENE**

- PAS PÅ DET OG NYD DET 😊

HVAD LAVER VI PÅ SEGES

formidling



Nyhedsbrev Arbejdsmiljø

AUGUST 2013

Langt de fleste i feriehøst
Havens er godt i gang og der bedes der også lunge dage i fe-
rtilhøst. Hvis du har brug for
kan blive lidt borte
rør. Det kan undgå
ved at arbejde i skov og
at så det passer sig dig
og ved at lave øvelser
i pauser. Se mere i fi-
men om udsættelse
lit.

Husk at holde afstand og tjek bræmserne
Fælledgruppen for næste år afslutter kampen for land-
brugsløst. Vi kan ikke betragte os selv som en gruppe med
3000 medlemmer og vi sætter også nogle regler.
Der er særligt fokus på:
• Beklædning
• Bræmser
• Værktøjsbrug
• Udfald og lygtebørster
På landbrug.dk findes plakater og trænes sammen og
nyhedsbrev.

Sikkerhed ved store maskiner
Der er stor risiko ved store maskiner, især
såsom traktorer eller forklædere, hvor
man nemt kan blive ramt af maskinen. Det er
vigtigt at være opmærksom på sikkerhedsreglerne
og altid bruge sikkerhedsudrustning. Tak fordi
du tager dig tid til at læse artiklen, for
du tager dig tid til at læse artiklen, for
du tager dig tid til at læse artiklen, for

Jeg kører ikke for at drille
- men for at få dansk økonomi til at spille.

Transport og lagring af hø
Transport og lagring af hø er blandt de
arbejdsopgaver i landbruget, hvor der sker mange
ulykker. Læs artiklen om sikker håndtering
af hø i landbruget. Det er vigtigt at være opmærksom
på sikkerhedsreglerne og altid bruge sikkerhedsudrustning.
Tak fordi du tager dig tid til at læse artiklen, for
du tager dig tid til at læse artiklen, for

Høsten er højtid for høstbrønden
Høsten er højtid for høstbrønden. Det er vigtigt
at være opmærksom på sikkerhedsreglerne og
altid bruge sikkerhedsudrustning. Tak fordi
du tager dig tid til at læse artiklen, for
du tager dig tid til at læse artiklen, for

Høsten er højtid for høstbrønden
Høsten er højtid for høstbrønden. Det er vigtigt
at være opmærksom på sikkerhedsreglerne og
altid bruge sikkerhedsudrustning. Tak fordi
du tager dig tid til at læse artiklen, for
du tager dig tid til at læse artiklen, for

Høsten er højtid for høstbrønden
Høsten er højtid for høstbrønden. Det er vigtigt
at være opmærksom på sikkerhedsreglerne og
altid bruge sikkerhedsudrustning. Tak fordi
du tager dig tid til at læse artiklen, for
du tager dig tid til at læse artiklen, for

Høsten er højtid for høstbrønden
Høsten er højtid for høstbrønden. Det er vigtigt
at være opmærksom på sikkerhedsreglerne og
altid bruge sikkerhedsudrustning. Tak fordi
du tager dig tid til at læse artiklen, for
du tager dig tid til at læse artiklen, for



Ulykker i landbruget

SIKKERHED VED STATIONÆRE FULDFODERBLANDERE

SIKKERHED VED STATIONÆRE FULDFODERBLANDERE
Det er vigtigt at være opmærksom på sikkerhedsreglerne
og altid bruge sikkerhedsudrustning. Tak fordi
du tager dig tid til at læse artiklen, for
du tager dig tid til at læse artiklen, for



SIKKERHED VED STATIONÆRE FULDFODERBLANDERE
Det er vigtigt at være opmærksom på sikkerhedsreglerne
og altid bruge sikkerhedsudrustning. Tak fordi
du tager dig tid til at læse artiklen, for
du tager dig tid til at læse artiklen, for

SIKKERHED VED STATIONÆRE FULDFODERBLANDERE
Det er vigtigt at være opmærksom på sikkerhedsreglerne
og altid bruge sikkerhedsudrustning. Tak fordi
du tager dig tid til at læse artiklen, for
du tager dig tid til at læse artiklen, for

SIKKERHED VED STATIONÆRE FULDFODERBLANDERE
Det er vigtigt at være opmærksom på sikkerhedsreglerne
og altid bruge sikkerhedsudrustning. Tak fordi
du tager dig tid til at læse artiklen, for
du tager dig tid til at læse artiklen, for

SIKKERHED VED STATIONÆRE FULDFODERBLANDERE
Det er vigtigt at være opmærksom på sikkerhedsreglerne
og altid bruge sikkerhedsudrustning. Tak fordi
du tager dig tid til at læse artiklen, for
du tager dig tid til at læse artiklen, for



SIKKERHED VED STATIONÆRE FULDFODERBLANDERE
Det er vigtigt at være opmærksom på sikkerhedsreglerne
og altid bruge sikkerhedsudrustning. Tak fordi
du tager dig tid til at læse artiklen, for
du tager dig tid til at læse artiklen, for

SIKKERHED VED STATIONÆRE FULDFODERBLANDERE
Det er vigtigt at være opmærksom på sikkerhedsreglerne
og altid bruge sikkerhedsudrustning. Tak fordi
du tager dig tid til at læse artiklen, for
du tager dig tid til at læse artiklen, for



Facebook post for AgriSafety Virksomhed. The post shows a photo of the van and has 543 likes and 33 comments. The text of the post is partially visible: "Nå ud til op til 230.000 personer i nærheden af Aarhus." Below the post, there are buttons for "Opret opfordring til handling", "Synes godt om", and "Besked".

Dialog

- Med landmanden !
- DLBR konsulenter (ERFA)
- Arbejdstilsynet
- LAU, Internationalt og Nordisk
- Andre interessenter (forskere, leverandører, forsikring etc.)

Skriftlig information

- Nyhedsbreve (månedligt)
- Facebook **AgriSafety** – like og bliv informeret 😊
- Artikler på LI
- Faktaark
- Informerer pressen
- www.landbrugogsikkerhed.dk

HVAD LAVER VI PÅ SEGES

Landbrugets Arbejdsmiljøpris

Lovpligtige kurser (amrep)

Arbejdsmiljø klagenævnet §§§



HVAD LAVER VI PÅ SEGES

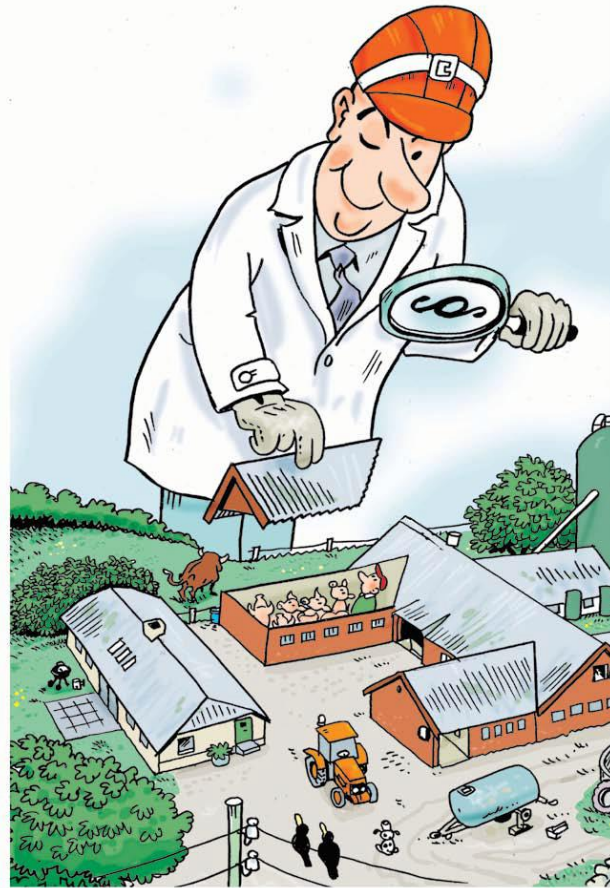
Dag/aftenarrangementer

Kampagner

BAR Jord til Bord (pjece, film)

Konsulenttydelser:

- Sikkerhedsrunderinger
- APV
- Årlig amdrøftelse
- ATEX-APV



HVAD ER ARBEJDSMILJØ I LANDBRUGET

Der er både

Heldigvis meget godt – som stor glæde i arbejdet 😊

- Stolthed, hjælpsomhed, rummelighed, variation, giver mening, arbejdsplaner/personalehåndbøger, fejre, kender sine kollegaer, omsorg.....Det skal vi HOLDE FAST I - det er unikt

Desværre også noget skidt – som ulykker ☹️

STATISTIK TALER FOR SIG SELV...

- DEN SKAL VI IKKE HOLDE FAST I...

Alvorlighed (fravær)	Registreringsår					I alt
	2012	2013	2014	2015	2016	
1 Dødsulykker	6	10	3	3	10	32
2 Alvorlige arbejdsulykker (=> 3 uger)	271	281	255	242	289	1.338
3 Øvrige arbejdsulykker (< 3 uger)	258	265	295	291	289	1.398
I alt	535	556	553	536	588	2.768

2016

Dødsulykker: knap 1 om måneden

Alvorlige arbejdsulykker (> 3 uger) : 5,5 om ugen

Øvrige arbejdsulykker: 5,5 om ugen

➤ 3 uger er lang sygemelding og en alvorlig ulykke

”især i landbruget ?”

33 % AF ALLE DØDSULYKKER SKER I LANDBRUGET

Fire års statistik	2013-2014-2015-2016			
Landbrug og skovbrug	11	6	3	11
Byggeri	2	3	5	2

Ca. **4%** af arbejdsstyrken
er ansat direkte i landbruget

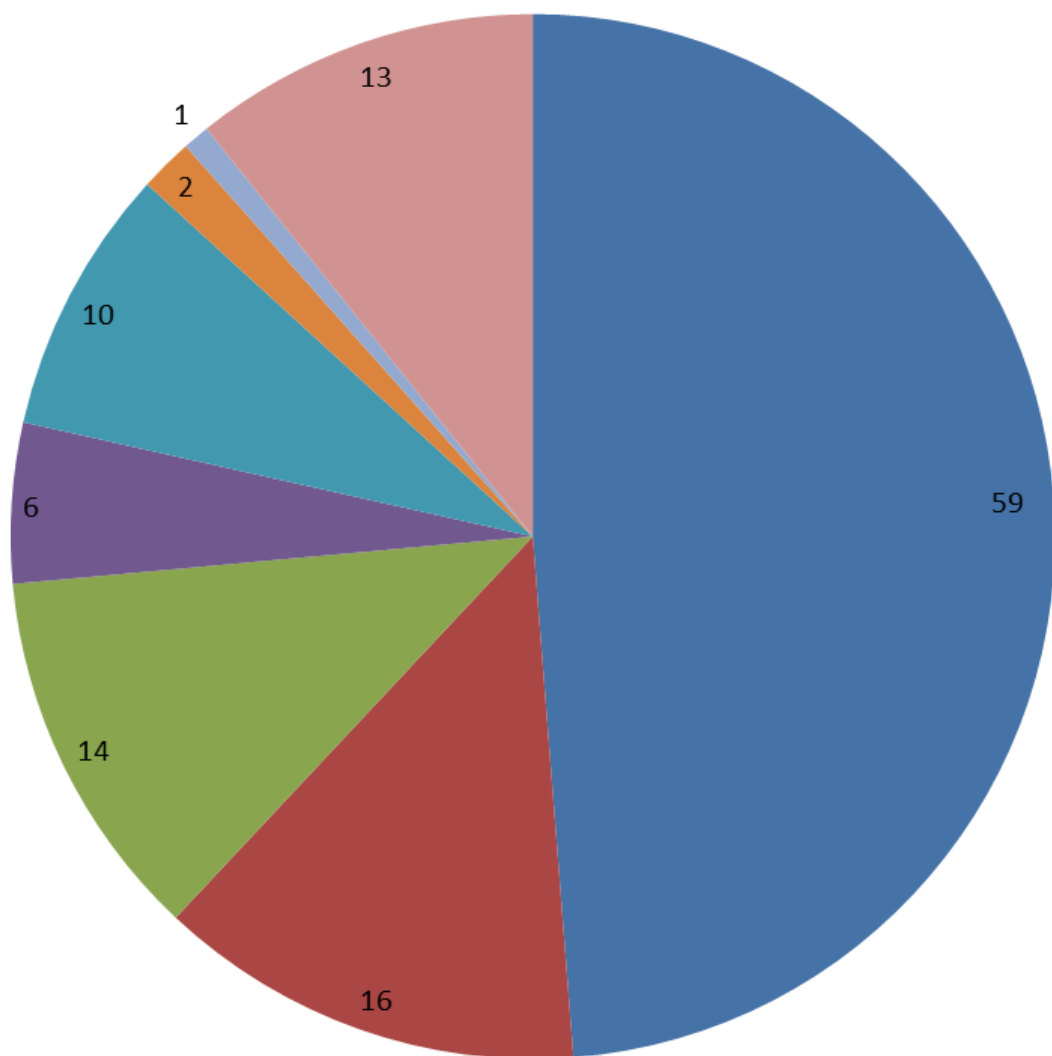
Arbejdsstyrken markant større
i byggeriet



2017

Antal	år	måned	dato	ulykke	alder
1	2017	januar	19	Den unge mand var i gang med at arbejde, mens han havde vendt ryggen til en minigravemaskine. Pludselig sprang en hydraulikslange, hvorefter gravemaskinens arm røg ned, så skovlen ramte den unge mand i hovedet.	25
2	2017	april	22	Han står ved en vogn i laden, da en bigballe falder ned og rammer ham. Der er mange halmballer i laden, og en af dem har ikke været stabil	79
3	2017	oktober	12	falder igennem kornbro i silo mens han forsøger at fjerne spirende korn. Befinder sig nede i siloen på kornet	34

121 dødsulykker 2003-2017 (1/5 '17)



■ maskiner (væltede traktorer, minilæsser, rendegraver, teleskoplæssere, klemt mellem traktor og vogn, mellem 2 traktorer, klemt under skærebord, klemt under skovl, fritrækning af mejetærsker, kørt over)

■ Arbejde i højden (fald fra tag, halmloft, stige)

■ Halmballer (bigballer, minibigballer)

■ Dyr

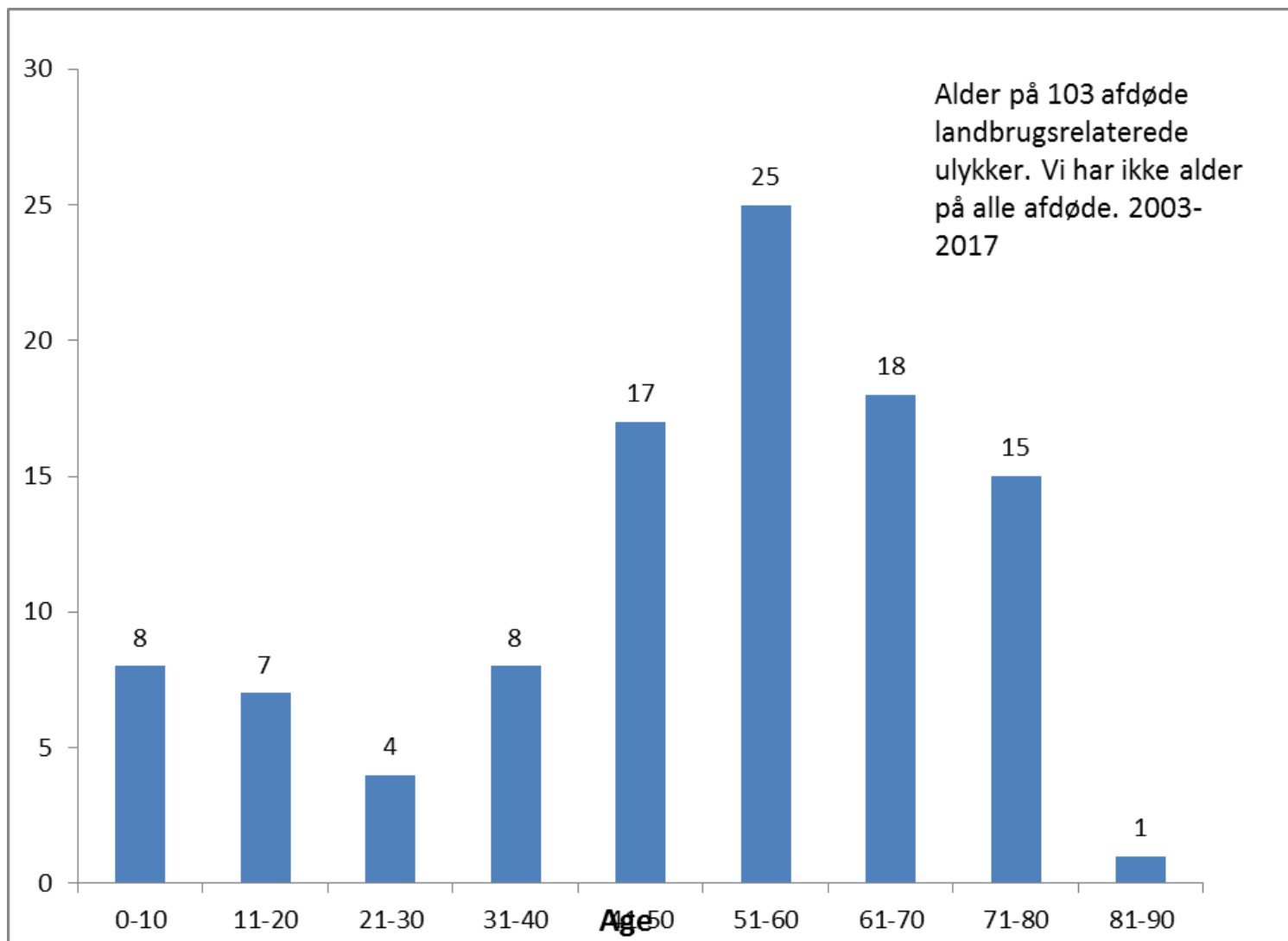
■ Gylleanlæg (H2S, druknet)

■ Korn silo (faldet ned i)

■ korngrav (trukket med ned i)

■ Andet (væltet stativ, jord skredet, brand, inventar, mælketank, druknet)

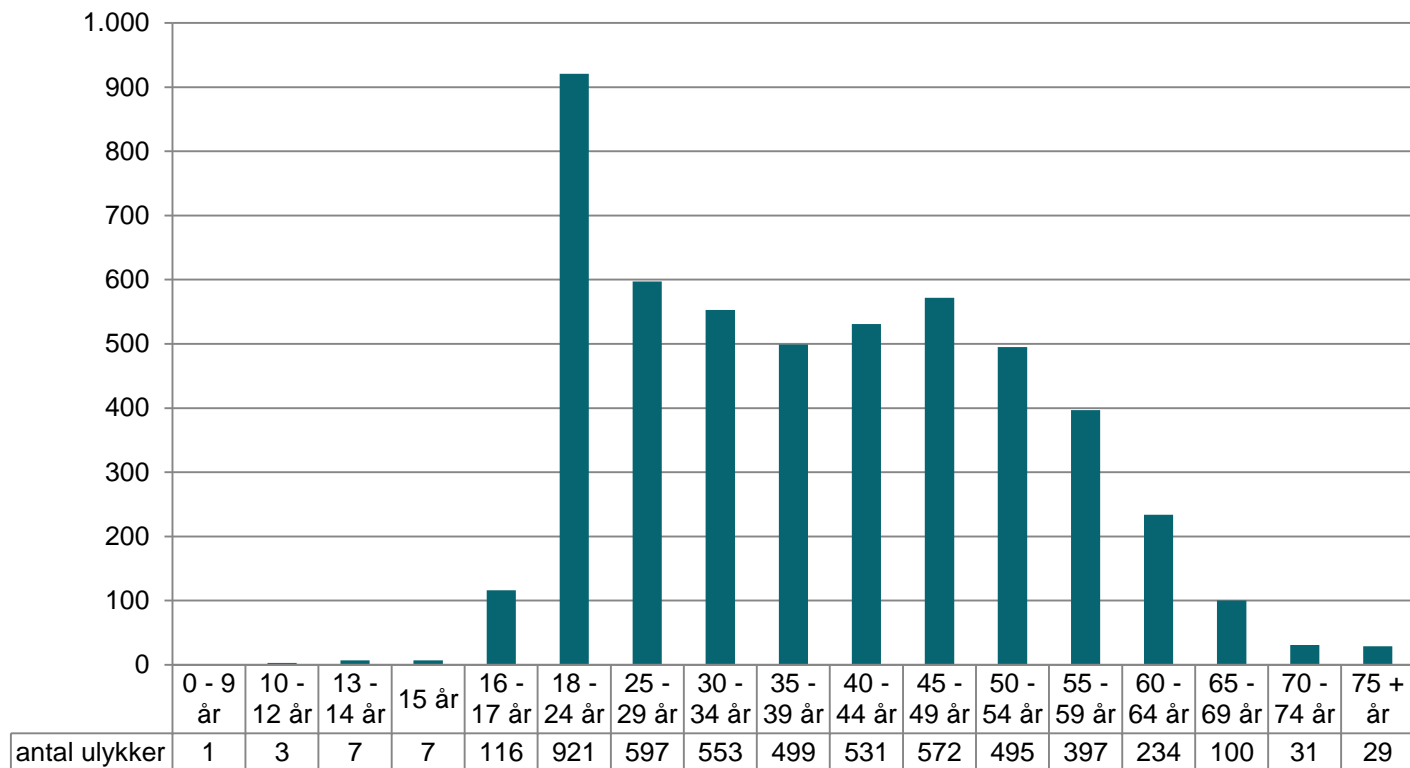
REGISTREREDE DØDSULYKKER – ALLE ALDRE – ÆLDRE OVERREPRÆSENTERET



ALLE ULYKKER – UNGE OVERREPRÆSENTEREDE

antal ulykker

Data baseret på årene 2009-



HYPPIGSTE/ALVORLIGSTE ULYKKER

- **Håndtering af dyr**
- Maskiner
- Arbejde i højden
- Snubleulykker

"Skadelidte blev under indfangning af køer på marken, trådt på brystet af en ko. Skadelidte pådrog sig skader på ribben og lunge"

"Stanget på lægmuskel ved flytning af tyr"

"En ko bakkede hen imod xx, og da xx prøvede at få den til at gå frem, drejede den rundt så xx blev klemt op imod en væg og brækkede et ribben"

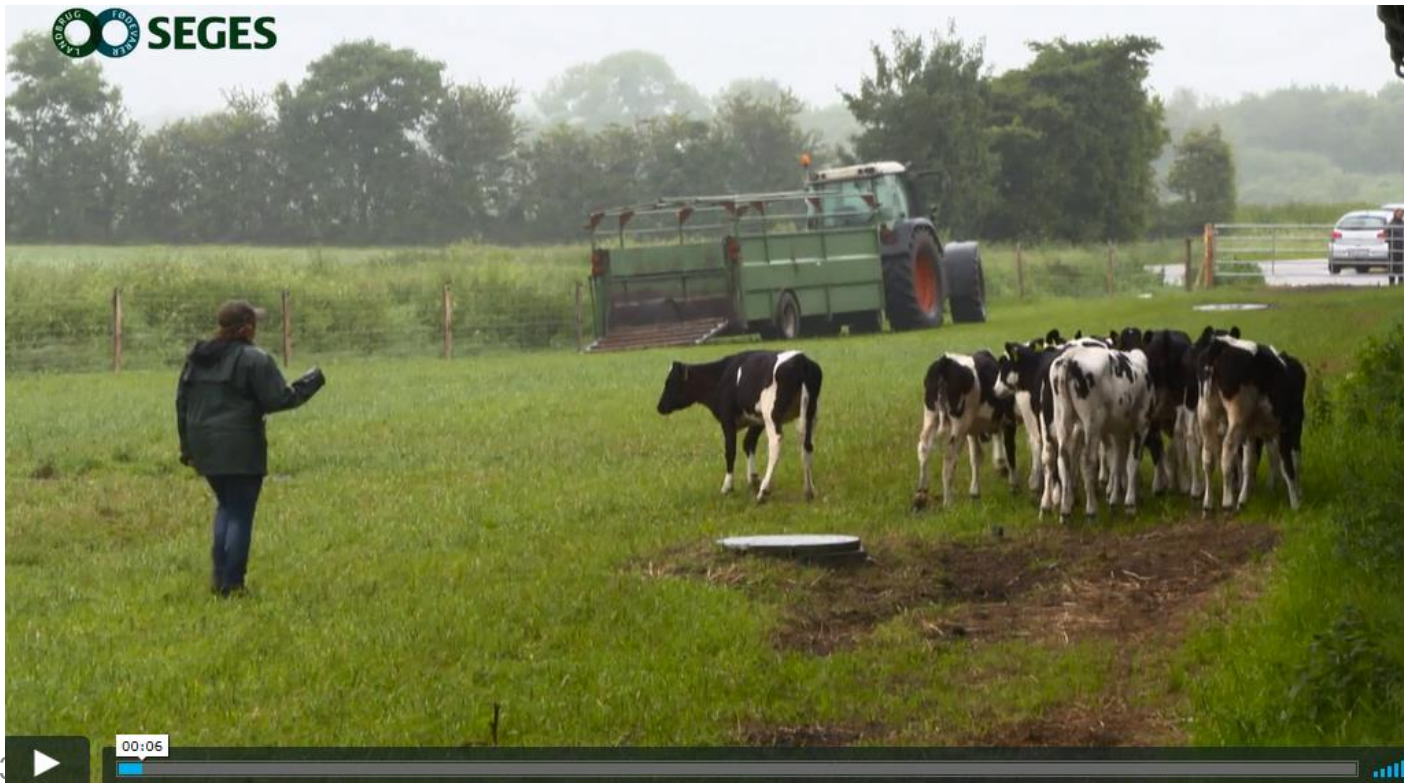
Ung mand i klemme i roterende dele



FOKUS PÅ DYRS SIGNALER

- Kurser, film
- Pjece/faktaark
- Kvæggkongres
- www.landbrugogsikkerhed.dk

<https://player.vimeo.com/video/235864200>



HVORFOR SKER ULYKKERNE

- Mange højriskofaktorer i landbruget – ja!
- Pga. uheld – nej!
- Holdning (de færreste ønsker ulykker, men vil man investere?)
- Adfærd (gennemgang af 100 ulykker)
- Travlhed - ”jeg skulle bare lige nå at...”
- Risikovillighed ”*man må påregne at miste en finger..*”
- Det plejer vi jo at gøre sådan
- Ikke altid nemt at gøre tingene sikkert....leverandører/nudges
- Hvad gør rollemodellen – vi gør hvad vi ser- ikke hvad vi får at vide
- Manglende dialog (APV, årlig arbejdsmiljødrøftelse, erfa)
- Manglende vurdering af nærved-ulykker
- Uddannelse – hvem har ansvar for hvad og hvad er §
- Ser sig ”blind” på egne forhold – her hjælper andre øjne
- Ikke nok blot at bruge sin sunde fornuft – for hvad er det?

HVORDAN FÅR VI PLADS TIL SIKKERHED I EN TRAVL HVERDAG

- Vi har slet ikke tid til at lade være!
- Det tager meget længere tid at lade være
- Det meget tilbage at prioritere
- Investeres 1 kr., kommer mindst 2 kr. retur
- Det er ALT for dyrt ikke at prioritere
- Praktiske værktøjer 😊
- Arbejdsglæde
- Faste medarbejdere
- Trofaste medarbejdere
- Gode medarbejdere
- Større effektivitet
- Større overskud
- Færre ulykker!
- Mindre nedslidning

SIKKERHEDSRUNDERING

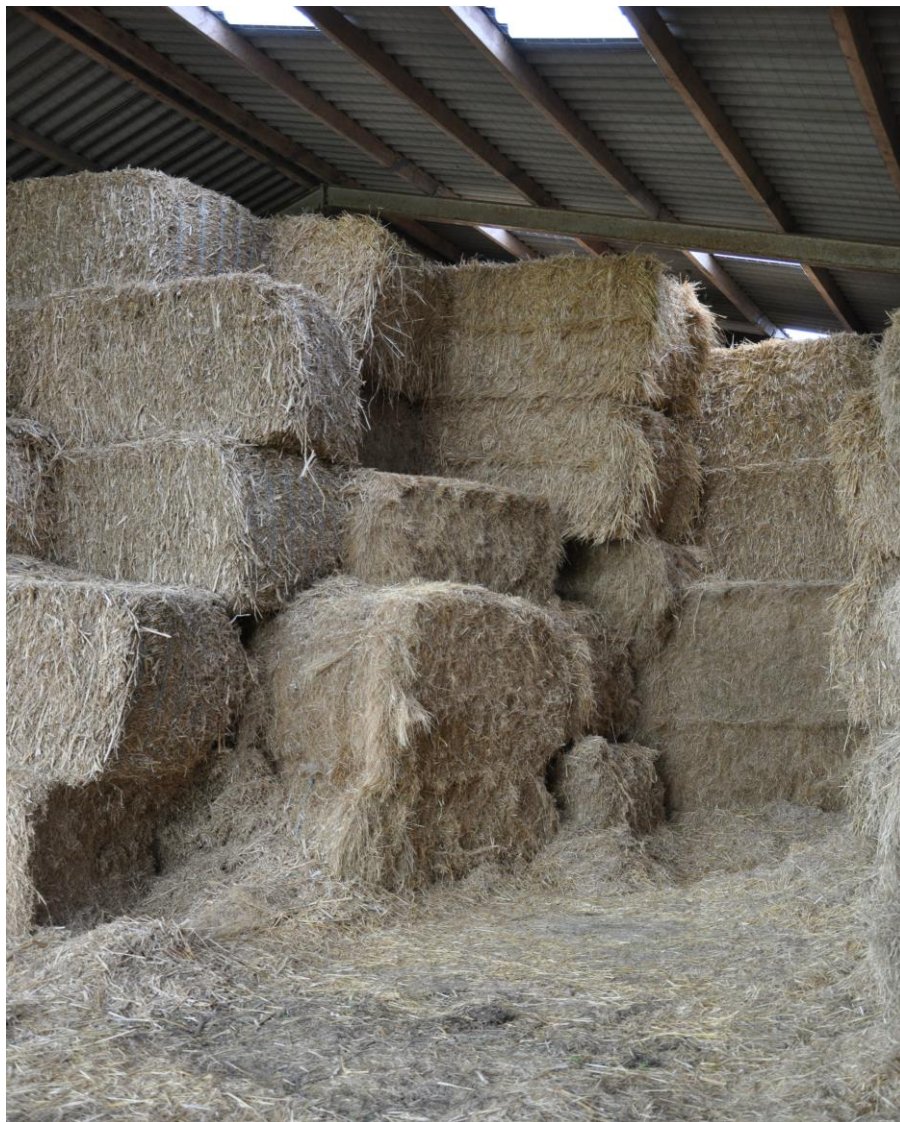


Gå en runde
med de rigtige
briller på –
fokus på
medarbejdere
og arbejdsmiljø

- **WYLFIWYF**
 - What You Look For Is What You Find
- **WYFIWYF**
 - What You Find Is What You Fix

Kan
man se
sig
blind?

STABLING AF HALMBALLER



TVILLINGEHJUL



LOFTER M. RÆKVÆRK



GYLLETANK - SKILTE



Advarsel Gylleanlæg

I denne stald er der et gylleanlæg

Når gylle i stalden gælder, dannes der ammoniak, brænd- og lugtstoffer og gas. Selvom du ikke ser eller lugter noget, kan der være gylleanlæg.

Svovlbriente er livsfarlig

Svovlbriente er en lettilgængelig forureningskilde og det, ved udsættelse og opvarmning af gylle kan der dannes 1,2 millioner gange mere svovlbriente end ammoniak.

HUSK!



Ved udsættelse af gylle

• Undersøgelser af staldarbejdere skal ske, og der bør foretages oplysning af arbejdstagerne

• Skid der bruges af flere end én andedras som med gasfilter

• Brug gasfilter på personer og udstyr

• Skid der skal bruges af flere personer bør have en højeste sikkerhedsstandard af svovlbriente

Svovlbriente er farlig

• Svovlbriente kan forårsage irritation, og når den er i store mængder kan den forårsage alvorlige luftvejssygdomme som astma, lungebetændelse, hvede, og andre luftvejssygdomme

• Hvis du har symptomer på luftvejssygdomme, skal du kontakte en læge

• Hvis du har symptomer på luftvejssygdomme, skal du kontakte en læge

• Hvis du har symptomer på luftvejssygdomme, skal du kontakte en læge

• Hvis du har symptomer på luftvejssygdomme, skal du kontakte en læge

• Hvis du har symptomer på luftvejssygdomme, skal du kontakte en læge

• Hvis du har symptomer på luftvejssygdomme, skal du kontakte en læge

• Hvis du har symptomer på luftvejssygdomme, skal du kontakte en læge

• Hvis du har symptomer på luftvejssygdomme, skal du kontakte en læge

• Hvis du har symptomer på luftvejssygdomme, skal du kontakte en læge

• Hvis du har symptomer på luftvejssygdomme, skal du kontakte en læge

• Hvis du har symptomer på luftvejssygdomme, skal du kontakte en læge

• Hvis du har symptomer på luftvejssygdomme, skal du kontakte en læge

• Hvis du har symptomer på luftvejssygdomme, skal du kontakte en læge

• Hvis du har symptomer på luftvejssygdomme, skal du kontakte en læge

• Hvis du har symptomer på luftvejssygdomme, skal du kontakte en læge

• Hvis du har symptomer på luftvejssygdomme, skal du kontakte en læge

• Hvis du har symptomer på luftvejssygdomme, skal du kontakte en læge

• Hvis du har symptomer på luftvejssygdomme, skal du kontakte en læge

• Hvis du har symptomer på luftvejssygdomme, skal du kontakte en læge

• Hvis du har symptomer på luftvejssygdomme, skal du kontakte en læge

• Hvis du har symptomer på luftvejssygdomme, skal du kontakte en læge

• Hvis du har symptomer på luftvejssygdomme, skal du kontakte en læge

• Hvis du har symptomer på luftvejssygdomme, skal du kontakte en læge

• Hvis du har symptomer på luftvejssygdomme, skal du kontakte en læge

• Hvis du har symptomer på luftvejssygdomme, skal du kontakte en læge

• Hvis du har symptomer på luftvejssygdomme, skal du kontakte en læge

• Hvis du har symptomer på luftvejssygdomme, skal du kontakte en læge

• Hvis du har symptomer på luftvejssygdomme, skal du kontakte en læge

• Hvis du har symptomer på luftvejssygdomme, skal du kontakte en læge

• Hvis du har symptomer på luftvejssygdomme, skal du kontakte en læge

• Hvis du har symptomer på luftvejssygdomme, skal du kontakte en læge

• Hvis du har symptomer på luftvejssygdomme, skal du kontakte en læge

• Hvis du har symptomer på luftvejssygdomme, skal du kontakte en læge

• Hvis du har symptomer på luftvejssygdomme, skal du kontakte en læge

• Hvis du har symptomer på luftvejssygdomme, skal du kontakte en læge

• Hvis du har symptomer på luftvejssygdomme, skal du kontakte en læge

• Hvis du har symptomer på luftvejssygdomme, skal du kontakte en læge

• Hvis du har symptomer på luftvejssygdomme, skal du kontakte en læge

• Hvis du har symptomer på luftvejssygdomme, skal du kontakte en læge

• Hvis du har symptomer på luftvejssygdomme, skal du kontakte en læge

• Hvis du har symptomer på luftvejssygdomme, skal du kontakte en læge

• Hvis du har symptomer på luftvejssygdomme, skal du kontakte en læge

• Hvis du har symptomer på luftvejssygdomme, skal du kontakte en læge

• Hvis du har symptomer på luftvejssygdomme, skal du kontakte en læge

• Hvis du har symptomer på luftvejssygdomme, skal du kontakte en læge

• Hvis du har symptomer på luftvejssygdomme, skal du kontakte en læge

• Hvis du har symptomer på luftvejssygdomme, skal du kontakte en læge

• Hvis du har symptomer på luftvejssygdomme, skal du kontakte en læge

• Hvis du har symptomer på luftvejssygdomme, skal du kontakte en læge

• Hvis du har symptomer på luftvejssygdomme, skal du kontakte en læge

• Hvis du har symptomer på luftvejssygdomme, skal du kontakte en læge

• Hvis du har symptomer på luftvejssygdomme, skal du kontakte en læge

• Hvis du har symptomer på luftvejssygdomme, skal du kontakte en læge

• Hvis du har symptomer på luftvejssygdomme, skal du kontakte en læge

• Hvis du har symptomer på luftvejssygdomme, skal du kontakte en læge

• Hvis du har symptomer på luftvejssygdomme, skal du kontakte en læge

• Hvis du har symptomer på luftvejssygdomme, skal du kontakte en læge

• Hvis du har symptomer på luftvejssygdomme, skal du kontakte en læge

• Hvis du har symptomer på luftvejssygdomme, skal du kontakte en læge

• Hvis du har symptomer på luftvejssygdomme, skal du kontakte en læge

• Hvis du har symptomer på luftvejssygdomme, skal du kontakte en læge

• Hvis du har symptomer på luftvejssygdomme, skal du kontakte en læge

• Hvis du har symptomer på luftvejssygdomme, skal du kontakte en læge

• Hvis du har symptomer på luftvejssygdomme, skal du kontakte en læge

• Hvis du har symptomer på luftvejssygdomme, skal du kontakte en læge

Førstehjælp Forgiftning af gylleslag

STANDS OG BEGRÆNS UDFKØRN

• Bred ryg og hovedeffektive andedras

• Advar andre om forgiftning

• Hold personen ved frisk luft

• Ring 112

112

1. Er personen ved bevidsthed?

2. Skal berøring? Råd hjælp: Er du okay?

3. Er personen bevidstløs og trækker vejret?

4. Personen trækker ikke vejret.

5. Start straks hjertemassage og indblåsning

Placér dine hænder midt på brystkassen

Giv hjertemassage:

• Tryk hårdt og hurtigt om 100-120 gange med maksimum 100 tryk/min.

• Luk dine arme mellem brystkassen med

• Åbn håndfladerne på brystkassen i hver gang

• Giv en indblåsning efter hvert tryk

• Giv en indblåsning med 100 tryk og 2 indblæsninger indtil personen er ved bevidsthed igen eller hjælp ankommer og kan tage over

Tryk 30 : 2 indblæsninger

Tænd hjertestarteren og påsæt pads

• Følg anvisningerne fra hjertestarteren

• Påsæt pads efter anvisningerne

• Ved mere end én person, fortsæt med en person hjertemassage 300, mens en anden påsætter pads

• Afslut og afslut: Se hvilke personer, der hjertestarteren analyser, og når der afgøres

Hvis personen ikke er levende, bevæg dig. Hvis personen trækker vejret normalt, stop hjertemassage og indblåsning

• Hvis personen trækker vejret normalt, stop hjertemassage og indblåsning

• Hvis personen trækker vejret normalt, stop hjertemassage og indblåsning

• Hvis personen trækker vejret normalt, stop hjertemassage og indblåsning

• Hvis personen trækker vejret normalt, stop hjertemassage og indblåsning

• Hvis personen trækker vejret normalt, stop hjertemassage og indblåsning

• Hvis personen trækker vejret normalt, stop hjertemassage og indblåsning

• Hvis personen trækker vejret normalt, stop hjertemassage og indblåsning

• Hvis personen trækker vejret normalt, stop hjertemassage og indblåsning

• Hvis personen trækker vejret normalt, stop hjertemassage og indblåsning

• Hvis personen trækker vejret normalt, stop hjertemassage og indblåsning

• Hvis personen trækker vejret normalt, stop hjertemassage og indblåsning

• Hvis personen trækker vejret normalt, stop hjertemassage og indblåsning

• Hvis personen trækker vejret normalt, stop hjertemassage og indblåsning

• Hvis personen trækker vejret normalt, stop hjertemassage og indblåsning

• Hvis personen trækker vejret normalt, stop hjertemassage og indblåsning

• Hvis personen trækker vejret normalt, stop hjertemassage og indblåsning

• Hvis personen trækker vejret normalt, stop hjertemassage og indblåsning

• Hvis personen trækker vejret normalt, stop hjertemassage og indblåsning

GODKENDTE STIGER



FOR AT LAVE STRUKTUR KRÆVER...VIDEN

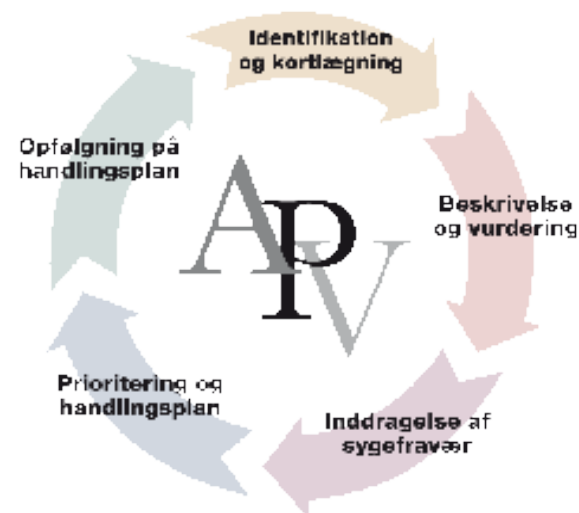
- Større landbrug skal have valgt arbejdsmiljørepræsentant (AM)
- AM skal på lovpligtigt kursus
- AM skal tilbydes *supplerende uddannelse*
- Arbejdsgiver/driftsleder bør tage med

2 kurser i 2018
på vej



APV – ARBEJDSPLADSVURDERINGEN - TAG EJERSKAB!

- Skriftlig kortlægning af virksomhedens samlede arbejdsmiljø
 - Dække alle arbejdsopgaver
 - Medarbejdere skal inddrages
- Beskrive og vurdere arbejdsmiljøproblemerne
 - Vurdere omfang og farlighed
- Inddrage af virksomhedens sygefravær
 - Er der sygefravær, der skyldes arbejdsmiljøet?
- Prioritere ud fra risikoen og udarbejde en handlingsplan
- Aftale opfølgning på handlingsplanen



Det må ikke
være et dødt
dokument, der
kun besøges
hvert 3. år

ÅRLIG DRØFTELSE OM ARBEJDSMILJØ

Arbejds miljø skal drøftes mindst én gang hvert år

- Krav om dokumentation
- Vurdere, om det foregående års mål er nået.
- Fastlægge mål for det kommende års samarbejde (hvilket område vil I arbejde med)
- Tilrettelægge indholdet af samarbejdet om sikkerhed og sundhed for det kommende år.
- Fastlægge, hvordan samarbejdet skal foregå.
- Drøfte, om der er den nødvendige viden om arbejdsmiljø til stede i virksomheden.

Årlig arbejdsmiljø drøftelse

I alle virksomheder skal arbejdsgiveren i samarbejde med medarbejderne en gang årligt tale om tilrettelægge det kommende års samarbejde om arbejdsmiljø. I skal finde ud af hvilke udfordringer, der er i virksomhedens arbejdsmiljø og på den baggrund lægge en plan for, hvordan I det kommende år vil samarbejde for at sikre et godt arbejdsmiljø. På Arbejdstilsynets hjemmeside kan I finde en guide om den årlige arbejdsmiljødrøftelse, som I kan støtte jer til. Guiden findes på Arbejdstilsynets hjemmeside under temaet om AMO (www.at.dk/amo)

Hvis Arbejdstilsynet kommer på besøg, skal I kunne dokumentere skriftligt, at I har holdt den årlige arbejdsmiljødrøftelse.

I afgør selv, hvordan I dokumenterer det. I kan fx bruge skemaet her på siden. I kan også notere i jeres arbejdspladsvurdering, hvornår drøftelsen fandt sted, og hvem der deltog.

Jeres første arbejdsmiljødrøftelse skal være afholdt senest den 1. oktober 2011.

Spørgsmål og svar
På www.at.dk finder du mere information og svar på spørgsmål om arbejdsmiljølovgivning

Arbejdstilsynet

Virksomhedens navn _____

Seneste arbejdsmiljødrøftelse:

_____	_____	_____
Dato	Arbejdsplads	Medarbejderens underskrift
_____	_____	_____
Dato	Arbejdsplads	Medarbejderens underskrift
_____	_____	_____
Dato	Arbejdsplads	Medarbejderens underskrift

LÆR AF ULYKKER OG NÆRVED-ULYKKER – FOREBYG AT DE SKER HOS SIG SELV

- Egne
- Naboens
- Fra avisen



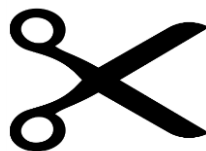
Medarbejder forsvandt ned i luftlomme i kornet og døde

Sjælland og

TV ØST | SENESTE NYT | TV | TIP OS | VALGET

NYHEDER FRA DIN HVERDAG

Stor redningsaktion i kornsilo: Mand savnes



46
ulykker
og
tilhørende
råd

HVAD SÅ HVIS ULYKKEN SKER

Italesættelse
forebygger

Beredskab – både forebyggende og afhjælpende

9 dage
1 dag
EASY



Anmeldelse af ulykker

Find den reelle årsag til arbejdsulykker

Lær af nærved-ulykkerne

Årsag ikke
altid
åbenlys

Undgå
ulykken

KLAR BESKED OM ULYKKEN

- 1** Beskriv situationen og det, der pludseligt skete.
- 2** Find derefter alle de elementer, der indgår i beskrivelsen. Sæt kryds.
- 3** Først nu er I klar til at tale om løsninger for hvert af de elementer.
- 4** Vælg de gode løsninger, der skal sættes i gang, og aftal opfølgning.

Færdsel og adgang

- Højdedybde
- Farlige områder - f.eks. tank
- Høj fart/udsyn
- Opmærksomhed
- Kørende og gående samme sted

Selve stedet

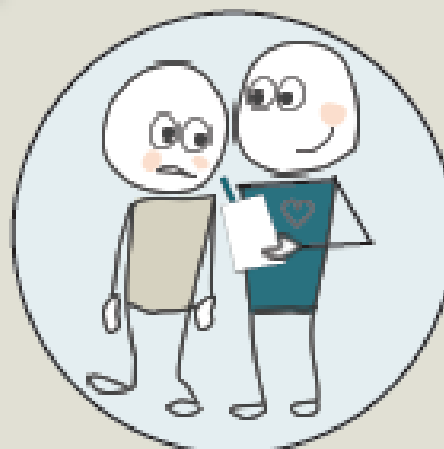
- Plads nok/indretning
- Glædekanter/skråning
- Lys nok
- Oprydning/rengøring

Håndtering/løft & bæring

- For tung/stort
- Glædeuden håndtag
- Vrid i ryggen/arbejdsstilling
- Levende byrde
- Hjælpemidler

Adfærd/samarbejde

- Opmærksomhed
- Øjenkontakt
- Klare aftaler
- Samarbejde
- Instruktion/viden
- "Usårlig"/tager chancer



Orden og systematik

- Planlægning/tidspress
- Faglige kompetencer
- Eftersyn og kontrol
- Akutte/ukendte opgaver
- Vejret/omgivelsers påvirkning

Kemi og biologi

- Smittefare
- Indånding
- Berøring
- Egnede værnemidler

Redskaber og maskiner

- Sikkerhedsanordninger
- Fejlbejring
- Maskinfejl
- Støj/støv/spærre udsyn

Dyrs adfærd

- Uro/trusler
- Kendskab til dyret
- Sygdom/smerter

Vedligehold

- Bygninger
- Maskiner
- Andet udstyr

LÆR AF ULYKKEN

Arbejdsliv

Ulykken er dobbelt,
hvis du *ikke* lærer af den

- Få besøg af en SEGES-konsulent
- Få hjælp til at håndtere myndighederne og deres eventuelle krav til dig
- Det hele bliver mellem dig og din rådgiver og påvirker ikke din forsikring



LET TILGÆNGELIGE VÆRKTØJER

- Kort (kortlægning af am)
- Magneter



DEN VIRKELIG LETTE

- 1. skridt: Man skal beslutte sig for, at jeres arbejdsplads skal være den bedste 😊
- Mange kan godt og nogle er endda rigtig gode til det (kandidater og prisvindere til landbrugets arbejdsmiljøpris)
- Vi er mange, der gerne vil hjælpe





